

A

T

P

SAISON 2023-2024



# 40 ANS DE L'ATP!

40 ans, une maturité qui nous engage...

Engagement à faire perdurer, sans nostalgie ni regrets, une histoire qui nous fonde.  
Engagement à envisager l'avenir avec détermination.

Et, surtout, engagement à nous ancrer pleinement dans le présent de cette 40ème saison qui sera délibérément festive et rassembleuse.

Avec 16 spectacles et 42 représentations, l'ATP sera au rendez-vous au plus près de chacun. Du théâtre contemporain mais aussi du cirque, de la danse, des artistes qui s'installent sur le territoire pour de mini-tournées, d'autres qui s'installent en plein cœur des lycées. Tous choisis pour secouer les pensées, créer des ouvertures et ne jamais renoncer ni laisser triompher l'impuissance ou l'obscurité.

Allez ! top départ pour les quarante prochaines années !

Nadine EGEA,

Présidente

L'ÉQUIPE

**Nadine EGEA**

PRÉSIDENTE

**Marie BUNOD**

SECRETARE

**Véronique DESGUERRE**

TRESORIERE

**Brice ASCENSIO**

RÉFÉRENT TECHNIQUE

**Claude ANCELY**

MEMBRE DU BUREAU

**Marie CORNAC**

**Leila DELABRE**

**Myriam BRAVO et Clara REWAK**

ADMINISTRATION

**Capucine BARILLOT**

PROD. COM ET MÉDIATION

**Béatrice BARNOLE**

MISSION COLÈGE AU THEATRE

**Maxime MEIK**

REGIE

L'ATP de l'Aude est une association régie par la loi de 1901.

Licence 2 n° L-R-21-5193 & licence 3 n° L-R-21-5195

Siret n° 339 470 676 000 34

# SOMMAIRE

Editos	p.3
Nos spectacles de septembre à décembre	p.5
Coups de coeur chez nos amis	p.13
Nos spectacles de janvier à juin	p.14
Les Pierres de gué	p.24
Médiation culturelle	p.25
Nos partenaires	p.26
Nos tarifs préférentiels	p.27
Mentions légales	p. 28



# É D I T O

La Région est particulièrement fière de célébrer la 40e saison de l'Association du Théâtre Populaire de l'Aude, témoignage de son ancrage réussi dans notre paysage culturel. Populaire au meilleur sens du terme, l'ATP est partie très tôt à la conquête de nouveaux publics, souvent éloignés de toute offre culturelle.

Pour la Région qui veut promouvoir la culture partout et pour tous, elle est depuis longtemps une partenaire idéale : pour cette nouvelle saison, 15 communes bénéficient au moins d'un spectacle, 42 représentations scolaires et tout public sont programmées, et une grande diversité de formes est proposée. Pièces de théâtre contemporaines, représentations de danse et de cirque : à travers toutes ces expressions du spectacle vivant, chacun trouvera son chemin d'accès à l'art, les jeunes particulièrement, pour qui la culture doit constituer une réelle voie d'émancipation. Des spectacles pour se détendre, pour réfléchir à la place des femmes, au harcèlement... et au dépassement de soi, avec un beau récit de champion de natation, dans l'ambiance des J.O. 2024.

Je salue l'engagement des bénévoles qui défendent vaillamment, loin des métropoles, la création contemporaine comme vecteur de lien social et comme fenêtre ouverte sur le monde.

Je vous invite à venir nombreux partager ces émotions, échanger et faire de belles découvertes... La scène est à vous !

**Carole DELGA**

Présidente de la Région Occitanie / Pyrénées-Méditerranée



Une nouvelle saison s'ouvre, remplie de jeux, de mots, de décors, de personnages qui nous bouleversent ou qui nous transcendent. Et c'est bien là l'ambition première du théâtre : celle de réunir un instant le public tout en suscitant interrogations et émotions.

L'Association du Théâtre Populaire de l'Aude agit dans cette direction depuis de nombreuses années et permet au plus grand nombre d'accéder à des spectacles de qualité sur l'ensemble du territoire.

C'est pourquoi le Conseil départemental de l'Aude est heureux de renouveler son attachement à ce partenaire culturel fidèle et de souligner une fois encore le dévouement des bénévoles qui jouent un rôle essentiel pour que cette association propose une programmation originale et audacieuse.

Belle saison à toutes et tous !

**Hélène SANDRAGNE**

Présidente du conseil départemental de l'Aude

# ILS NOUS FONT CONFIANCE

## LE RIDEAU SE LÈVE SUR LA 40ÈME SAISON CULTURELLE DE L'ATP DE L'AUDE

L'Association pour le théâtre populaire de l'Aude présente sa 40ème saison et c'est avec beaucoup de plaisir que j'invite le public à découvrir sa programmation.

En effet, depuis quarante ans le collectif limouxin - longtemps hébergé à Pennautier œuvre en faveur d'un théâtre populaire, accessible à un public large grâce à la diversité de sa programmation, comprenant des compagnies de danse, cirque et théâtre avec toujours la même ligne directrice : promouvoir largement le spectacle vivant dans l'Aude. L'ATP, un acteur essentiel du paysage culturel audois ! [...]

*(La suite sur notre site internet)*

**Jacques DIMON**  
Maire de Pennautier

Depuis 40 ans l'ATP de l'Aude draine le spectacle vivant dans nos territoires ruraux trop souvent délaissés.

L'ATP fait sa part tel le colibri et nous en sommes ravis et reconnaissants.

Cette année l'ATP de l'Aude en collaboration avec l'Estive et les Pierres de Gué nous ont proposé d'accueillir le collectif 49701 avec leur Spectacle "Que ma joie demeure" oeuvre de Jean Giono.

Quelle bonheur d'avoir accueilli en résidence ce collectif, une randonnée spectacle avec des moments de grandes émotions, des tableaux à couper le souffle dans un écrin de verdure à Greffellet.

Merci à l'équipe de l'ATP de l'Aude.-

**Jean-Marc WAGNER**  
Maire de Greffillet

L'Oreille du Hibou et les ATP, c'est une bienheureuse alliance qui perdure depuis plus de 20 ans ! Et plus récemment autour du cirque depuis 2020 : « La Mob à Sisyphe », « Amalgames », « la Bande à Tyrex » ; « der Lauf »...

Les ATP sont un acteur majeur de la culture dans nos cantons ruraux.

En unissant nos moyens pour toujours plus de qualité et d'ouverture, nous avons pu élargir et conquérir un public fidèle. Continuons, pour le bonheur du spectacle vivant, des artistes, du public...et de tous les bénévoles qui portent nos deux associations!

**Anne VIGIER**  
Présidente de l'Oreille du hibou

En cette matinée du 4 juin 22, dans le petit village d'AXAT, les spectateurs étaient invités à partager un petit déjeuner théâtral dans le parc verdoyant du jardin public. Parallèlement au petit déjeuner, deux comédiennes nous ont régales d'histoires inspirées d'auteurs connus. [...]

Pour moi, l'art et la culture ont une place importante dans une vie de village, éloigné des scènes nationales.

Un tel partenariat avec les ATP est primordial et je les remercie pour leur enthousiasme sans limite tout au long de l'année. [...] *(La suite sur notre site internet)*

**Philippe PARRAUD**  
Maire d'Axat

[...] Depuis de nombreuses années, L'ATP est un partenaire essentiel pour l'écriture du projet culturel du territoire, tout en proposant une programmation riche et de qualité qui s'adresse à tous.

J'adresse donc tous mes sincères remerciements pour le travail accompli à l'ATP en souhaitant au bureau de l'association et à l'ensemble des bénévoles un très bon anniversaire et une excellente 40<sup>e</sup> saison. *(La suite sur notre site internet)*

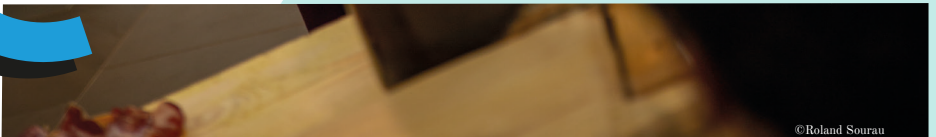
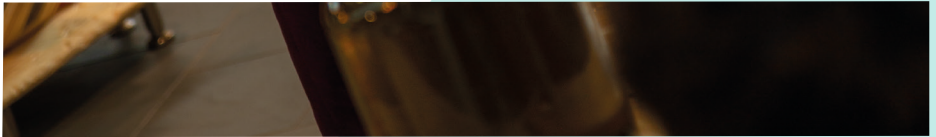
**Pierre DURAND**  
Maire de Limoux



# APERERO



# TOMANIE



© Roland Sourau



# APEROTOMANIE

Cie DÉRÉZO

Réservation fortement conseillée

Forme hybride d'apéritif et de théâtre, ce spectacle nous plonge dans un rituel, celui d'une possible ouverture vers l'érotique.

Apérotomanie réunit ainsi 40 convives autour d'un grand comptoir où deux interprètes préparent et servent des amuse-bouches chargés de saveurs et de sens.

Dégustation de mets préparés à vue, deux vins naturels d'un cépage rare et oublié, et un enchaînement caustique de textes littéraires d'autrices et d'auteurs sélectionnés avec soin.

## Le regard de l'ATP

*Engrenage de textes, de mots savoureux qui parlent dans la bouche, sens en éveil où l'on goûte dans l'instant les saveurs d'un apéritif; Ensemble ! LD*

ACTRICES Véronique Héliès et Anne-Sophie Erhel,  
MISE EN SCÈNE Charlie Windelschmidt  
COSTUMES Youna Vignault  
AUTEURS *INSPIRATIONS* Anaïs Nin, Roland Dubillard,  
Lydie Salvayre, Pascal Quignard, Camille Emmanuelle,  
Choderlos de Laclos, Charles Pennequin, Jean Baudrillard,  
Alina Reyes, Hugo von Hofmannsthal...

Avec le soutien des Villes de St Hilaire - Axat - Limoux - Cabardes et de L'EAU VIVE et du TIERS LIEU.

MARDI  
12 septembre  
18h et 20h  
Foyer d'été  
SAINT HILAIRE

JEUDI  
14 septembre  
11h30 et 13h30  
Sur le marché  
AXAT

VENDREDI  
15 septembre  
18h et 20h  
Tiers Lieux  
LIMOUX

SAMEDI  
16 septembre  
18h et 20h  
Foyer de Fraïsse  
CABARDES



*l'eau vive*  
en Montagne Noire

Théâtre

+15 ans

1h

€  
2 à 17



## BABETTE

Cie THÉÂTRE DE L'ERRE

Il est minuit ce mercredi et Babette nous raconte sa journée. Babette, qui est une battante, fait un récit plutôt hilarant des malheurs de sa vie. Une vie qui, un jour, sort de l'ordinaire à tel point qu'il y a urgence à la raconter.

Un texte de Philippe Minyana porté par l'excellence de Dominique Jacquet.  
*Elle est toutes les femmes, elle est le temps.*

### Le regard de l'ATP

*Quand j'ai découvert Babette au Théâtre de la Flèche, j'y allais pour l'auteur, Mnana. J'y ai découvert Dominique Jacquet qui porte cette parole de femme avec élégance, délicatesse et conviction. Déjantée juste ce qu'il faut, émouvante, courageuse dans son espace vert entourée de lumière blanche. NE*

MERCREDI  
4 octobre  
20h

En appartement

JEUDI  
5 octobre  
20h  
Salle Louis Coste  
LIMOUX



AUTEUR Philippe Minyana  
METTEUR EN SCÈNE Jacques David  
INTERPRÉTATION Dominique Jacquet  
Dans le cadre du **contrat de Ville de Limoux**



Cirque

+8 ans

1h30

7 à 15 €

## EN ATTENDANT LE GRAND SOIR

Cie LE DOUX SUPPLICE

DIMANCHE  
22 octobre  
17h

Gymnase l'Olympie  
LIMOUX



Le rituel du bal populaire et les danses traditionnelles revus et corrigés par des circassiens.

Un spectacle d'acrobatie, une ode à la danse, une célébration, une introduction à la fête à laquelle le spectateur se retrouvera convié.

Retrouvez la compagnie à Limoux

Rendez-vous à 11h, Ven. 20 oct  
sur le marché de Limoux

AVEC Boris Arquier, Marianna Boldini, Pierre-Jean Bréaud, Laetitia Couason, Fred Ecurat, Tom Gaubig, Guillaume Groulard, Pablo Monedero (Otto), Guillaume Sendron  
EN ALTERNANCE Caroline Leroy, André Rosenfeld Szelwar, Marie Pinguet, Philipp Vohringer, David Badia  
ÉCRITURE ET MISE EN SCÈNE Pierre-Jean Bréaud  
REGARDS EXTÉRIEURS Julie Lefebvre et Patricia Marinier  
LUMIÈRE Hervé Lacote  
RÉGIE GÉNÉRALE Hervé Lacote et Mathias Flank  
COSTUMES Nadia Léon  
PRODUCTION Camille Rault-Verprey

© Ian\_Grandjean

Avec le soutien de la ville de Limoux

Théâtre  
de papier



# EN AVANT TOUTES

Cie BOOM

VENDREDI  
10 novembre  
20h

Théâtre Na Loba  
PENNAUTIER



Saviez-vous que Mozart avait une sœur compositrice ? Qu'en Nubie il existait une civilisation matriarcale aussi riche et florissante que la civilisation égyptienne ? Ou bien que la plus grande flotte de pirates avait été dirigée par une femme ? Il y a aussi toutes celles, restées dans l'ombre, dont on ne connaîtra jamais le nom.

Ce spectacle nous propose un voyage entre les continents et les époques qui fait la part belle aux femmes, à leurs luttes, à leur force.

Une célébration collective orchestrée avec bienveillance et humour.

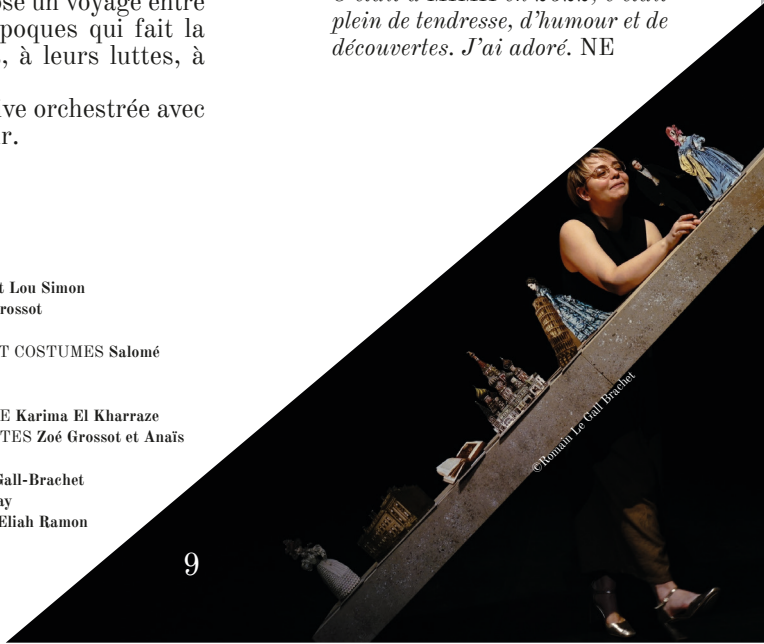
## Le regard de l'ATP

*Tout commence par une action symbolique des militantes qui fondent en 1970 et c'est parti pour une heure où Zoé Grossot règle son compte à l'emprise patriarcale sur la mémoire collective.*

*C'était à MIMA en 2022, c'était plein de tendresse, d'humour et de découvertes. J'ai adoré. NE*

CO-MISE EN SCÈNE Zoé Grossot et Lou Simon  
JEU ET INTERPRÉTATION Zoé Grossot  
SCÉNOGRAPHIE Cerise Guyon  
ASSISTANTE SCÉNOGRAPHIE ET COSTUMES Salomé Vandendriessche  
REGARD CLOWN Erwan David  
CONSEILLÈRE DRAMATURGIQUE Karima El Kharraze  
CONSTRUCTION DES SILHOUETTES Zoé Grossot et Anaïs Aubry  
CRÉATION LUMIÈRE Romain Le Gall-Brachet  
CRÉATION SONORE Thomas Demay  
RÉGIE Romain Le Gall-Brachet ou Eliah Ramon

Avec le soutien de la ville de Pennautier



Théâtre

+14 ans

1h10

2 à 17



©Patrick Moll

# LE FÉTICHISTE

Cie BEAUDRAIN DE PAROI

M Martin, grand naïf, fétichiste et pickpocket récidiviste, provisoirement échappé d'un hôpital psychiatrique, ne se trouve pas franchement fou.

Il se voit plutôt comme un être à destin, celui de la fanfreluche, de la belle toilette, du beau linge... Il trouve dans la dentelle les fils de son destin, et une aubaine inattendue dans une petite culotte...

Ce texte de Michel Tournier, raffiné comme de la belle lingerie nous raconte une folie positive et rafraîchissante. L'interprétation de Denis Rey le sert merveilleusement.

MERCREDI  
22 novembre  
20h

En appartement

VENDREDI  
24 novembre  
20h

L'Elysée  
LIMOUX



## Le regard de l'ATP

*Seul sur scène comme on peut être seul face à ses tocs, il convoque objets et personnages qu'il met en scène pour nous faire (sou)rire. CA*

RÉALISATION Jean-Pierre Beuredon  
ASSISTANTE MISE EN SCÈNE Cathy Brisset  
AVEC Denis Rey  
LUMIÈRES Adrien Poussou  
MUSIQUE Claude Delrien  
COSTUMES, ACCESSOIRES Lilli Lê-Liêu  
Dans le cadre du **contrat de Ville de Limoux**





©Katarzyna Anna Kubiak

# DER LAUF

VELOCIMANES ASSOCIÉS

Réservation fortement conseillée

Dans une ambiance sombre et intimiste, à mi-chemin entre David Lynch et Intervilles, cinq petites pièces de jonglerie en forme de jeux absurdes.

Coiffé d'un seau sur la tête, ce jongleur part à l'aveugle dans une série d'expériences qui l'amèneront là où on ne l'attendait pas. Vous serez son seul guide et advienne que pourra. Rien ne pourra empêcher le cours des choses...

À part vous peut-être...

**DIMANCHE**  
**10 décembre**  
**17h**

Salle polyvalente  
**MONTREAL**



## Le regard de l'ATP

*Sous des airs absurdes et premier degré le spectacle tient avec finesse un propos plus sérieux qu'il n'en a l'air. Du très bon cirque participatif pour tous. MC*

CRÉATION ET INTERPRÉTATION **Guy Waerenburgh, Baptiste Bizien et Julien Lanaud (ou Juliette Delfosse ou Paul Roussier)**  
OËIL EXTÉRIEUR **Éric Longueuel et Bram Dobbelaere pour le bonneteau**  
CRÉATION LUMIÈRE **Julien Lanaud**  
DIRECTRICE DE PRODUCTION **Anne-Agathe Prin**

SPECTACLE ACCUEILLI avec le Département de l'Aude et la Verrerie d'Alès, Pôle National Cirque Occitanie, dans le cadre du festival TEMPS DE CIRQUE dans l'Aude



Théâtre  
d'objet

+1 ans

0h30

6 €



## CE MATIN LÀ

Cie CHOUETTE IL PLEUT

Jeune public à partir de la crèche

Un petit clown muet et lunaire nous emmène à la découverte du monde, dans un voyage initiatique empli de surprises et de curiosités.

Avec du papier et de la peinture il nous raconte le soleil, la pluie, les fleurs, et ses étourderies et maladrotes sont autant d'occasions de faire apparaître la vie.

SAMEDI  
16 décembre  
10h30

Théâtre Na Loba  
PENNAUTIER



Le regard de l'ATP

*C'est délicat, sensible, c'est poétique, léger. Un petit bijou qui ravit autant les grands que les petits. MB*

UNE CRÉATION DE Marion Monier & d'Elisabetta Spaggiari  
INTERPRÉTATION Marion Monier  
CRÉATION MUSICALE Matteo Gallus  
sur la base des «*Quatre saisons*» de Antonio Vivaldi  
CRÉATION LUMIÈRES Valentin Duhamel  
DÉCOR Yohan Chemmoul-Barthelemy  
REGARD EXTÉRIEUR ET DIRECTION D'ACTRICE  
Marion Le Gourrierec

Avec le soutien de la ville de Pennautier

# COUP DE COEUR CHEZ NOS AMIS



## CARMEN DE LA CANCIÓN

Compagnie du i  
Vendredi 1<sup>er</sup> décembre  
20h30

le théâtre dans les vignes

Musique

Récital clownesque et flamboyant (...) Kaléidoscope féminin, ce trio insolite incarne et questionne la tumultueuse quête de soi avec fougue et finesse, humour, panache et délicatesse.

Informations : De 7€ à 20€

<https://www.leteatredanslesvignes.fr/>

AVEC Mathilde Dromard, Simona Boni, Alma Pinta-Tourret | ÉLABORATION Mathilde Dromard, Célyne Baudino, Nolwenn Le Doth | MISE EN SCÈNE Mathilde Dromard, Thibault Patain | ARRANGEMENTS Célyne Baudino, Alma Pinta-Tourret | LUMIÈRE ET SON David Carrier et Olivier Forma | COSTUMES Thibault Patain



## TOM NA FAZENDA

Cie Rodrigo Portella  
Ven. 25 et Sam. 26 avril  
20h

théâtre + cinéma

Scène nationale Grand Narbonne

Théâtre

Après la mort de son compagnon, Tom se rend dans la ferme familial pour les funérailles. Lorsqu'il arrive, il se rend compte que sa belle mère n'a jamais entendu parler de lui et ne savait pas non plus que son fils était gay...

Informations : De 6 € à 16 €

<https://www.theatrecinema-narbonne.com/>

TEXTE Michel Marc Bouehard | TRAD. Armando Babaioff | MISE EN SCÈNE Rodrigo Portella | AVEC Armando Babaioff, Kelzy Ecard, Gustavo Vaz, Camila Nhary | SCÉNO Aurora dos Campos assisté de Manu Libman | LUMIÈRES Tomás Ribas | COSTUMES Bruno Perlatto assisté de Luísa Marques | MUSIQUE Marcello H. INTERPRÉTÉE PAR Jr. Tostoi et Marcello H. | CHORÉGRAPHIE Toni Rodrigues | IDÉE ORIGINALE ABGV Produções Artísticas



## NOUS

Cie MMCC  
Vendredi 26 janvier  
21h

ESPACE CULTUREL des CORBIÈRES

Danse

NOUS c'est un regard tendre et brut sur nos différentes facettes, indivisibles et inconciliables à la fois.

Informations : De 6€ à 14€

<https://www.ccrlem.fr/cadre-de-vie/culture/espace-culturel-des-corbieres>

CHORÉGRAPHE Marianne Masson | AVEC Lucien Brabee, Juliette César et Anne Laure Chelle

## Leurs programmations sont aussi à découvrir ...

### L'ENVOLÉE :

<https://lechai.carcassonne-agglo.fr/>

### 11 BOUGE:

<https://www.11bouge.com/>

### LES PIERRES DE GUÉ

<https://www.lespierresdegue.com/>

### LA CLARANDA

<https://laclaranda.eu/>

### MIMA

<https://www.mima.artsdelamarionnette.com/>

### L'ESTIVE

<https://www.lestive.com/>

Munissez-vous de votre carte d'adhérent ATP pour bénéficier du tarif réduit !

Théâtre

+15 ans

1h35

2 à 17



**1336**  
(parole de **FRALIBS**)

Cie 13.36

**Une aventure sociale racontée par Philippe Durand**

*« C'est dur de faire vivre la démocratie mais on s'y attache c'est plus dur mais on s'est facilité la tâche on a éliminé ce qui coûte le plus cher dans l'entreprise : y aura pas d'actionnaire chez nous ! »*

Il a fallu près de cinq ans de lutte contre la multinationale Unilever avant que les ouvriers de Fralib n'arrivent à sauver leur usine et leurs emplois.

Dans le contexte actuel d'économie financiarisée, les Fralibs, 40 ans après les Lip, se lancent dans l'aventure d'une nouvelle expérience d'autogestion.

Pour que l'humain soit au centre de l'entreprise.

Le regard de l'ATP

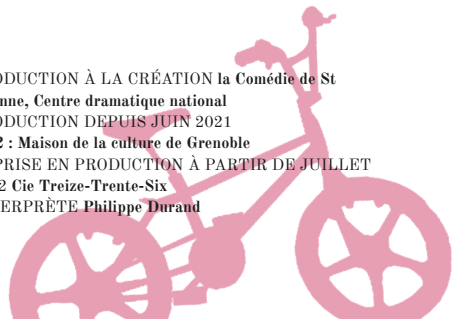
*Un récit bouleversant qui résonne avec l'aventure audoise plus récente de La Belle Aude, un exemple et une parole nécessaires aujourd'hui. NE*

**DU MERCREDI  
10 janvier**

**AU VENDREDI  
12 janvier**

**En itinérance sur le territoire,  
il y aura forcément un lieu  
près de chez vous.**

PRODUCTION À LA CRÉATION la Comédie de St Etienne, Centre dramatique national  
PRODUCTION DEPUIS JUIN 2021  
MC2 : Maison de la culture de Grenoble  
REPRISE EN PRODUCTION À PARTIR DE JUILLET  
2022 Cie Treize-Trente-Six  
INTERPRÈTE Philippe Durand





©Romain Capelle

# CENT MÈTRES PAPILLON

COLLECTIF COLETTE

Cent Mètres Papillon raconte l'histoire de Larie, un adolescent épris de natation.

Il suit le courant en quête de sensations, d'intensité et de vertiges. Au rythme de rudes entraînements, et de compétitions éprouvantes, il rêve d'être un grand champion. Ce récit témoigne de ses joies et de ses doutes, « au fil de l'eau ».

C'est aussi l'histoire de Maxime Taffanel, nageur de haut niveau devenu comédien, l'histoire de son corps poisson devenu corps de scène.

**SAMEDI**  
**27 janvier**  
**20h30**  
Le Chai  
CAPENDU



IDÉE ORIGINALE ET TEXTE **Maxime Taffanel**  
ADAPTATION ET MISE EN SCÈNE **Nelly Pulicani**  
JEU **Maxime Taffanel**  
CRÉATION MUSICALE **Maxence Vandevelde**  
LUMIÈRES **Pascal Noël**  
CONSEILS COSTUMES **Elsa Bourdin**  
RÉGIE **Paul Berthomé**  
ADMINISTRATION/PRODUCTION **Collectif Colette - Laurent Cogez**  
DIFFUSION Scène 2, **Séverine André Liebaut**





# MAINTENANT QUE JE SAIS

Cie TRÉTEAUX DE FRANCE  
CENTRE DRAMATIQUE NATIONAL

Réservation fortement conseillée

VENDREDI  
9 février  
20h  
Lycée Ruffié  
LIMOUX



15 Octobre 1983, en France. Hélène - journaliste française, correspondante au Brésil - nous raconte l'histoire de son amie Magdalena, farouche opposante au régime militaire en place. Magda lutte pour diffuser ses idées de liberté avec son amoureux, Louis; ils prennent de plus en plus de risques.

Hélène, face aux menaces grandissantes qui pèsent sur ses deux amis, face au détournement de la vérité, entreprend un combat pour la liberté d'expression, aux dépens de sa propre sécurité...

## Le regard de l'ATP

*Brésil 1983, installés de manière intimiste autour d'une salle, la rencontre percutante avec Hélène ne vous laissera pas indifférents sur la défense de la liberté d'expression.* MC



©Christophe Raynaud de Lage

TEXTE Catherine Verlaquet  
MISE EN SCÈNE Olivier Letellier  
INTERPRÉTATION EN ALTERNANCE Jeanne Favre et  
Juliette Allain  
ASSISTANT Jérôme Fauvel et Cécile Mouvet  
CRÉATION SONORE Arnaud Véron  
CRÉATION COSTUME Sarah Diehl

Avec le soutien du lycée Jacques Ruffié et du lycée Edouard Herriot



Cie IDIOMECHANIC THEATRE

Zoé, fille unique d'un couple de comédiens, grandit avec un père atteint de troubles bipolaires. Entre jours de terreur et jours de merveille, Zoé tente de comprendre le monde et de devenir elle-même, aidée par ceux du dehors : un copain de classe, des psys...

ZOE est le récit d'une émancipation, plein de gouffres amers, mais aussi plein d'amour: le père transmet à sa fille les plus belles choses qu'on peut donner à un enfant, un regard unique sur le monde, un sens profond de la justice, la nécessité de l'art.

Après tout, dans un monde fou, n'est-ce pas dans la bouche des fous qu'on trouve la vérité ?

### Le regard de l'ATP

*Un spectacle que les ATP ont choisi de co-produire cette année. Pour le texte que nous avons tous lu avec un grand plaisir. Pour la lecture que les comédiens nous en ont fait. Pour l'histoire autobiographique qui interroge sur comment grandir, sur la tendresse familiale. Enfin pour le travail de Julie Timmerman que nous suivons depuis plusieurs années avec attention. NE*

SAMEDI  
02 mars  
20h

Théâtre Na Loba  
PENNAUTIER

Suivi d'un repas tiré  
du sac !



TEXTE ET MISE EN SCÈNE **Julie Timmerman**  
AVEC **Anne Gressent, Mathieu Desfemmes, Alice Le Strat**  
et **Jean-Baptiste Verquin**  
DRAMATURGIE **Pauline Thimonnier**  
COLLABORATEUR ARTISTIQUE **Benjamin Laurent**  
ASSISTANTE À LA MISE EN SCÈNE **Véronique Bret**  
SCÉNOGRAPHIE **James Brandily** assisté de **Laure Catalan**  
LUMIÈRES **Philippe Sazerat**  
COSTUMES **Dominique Rocher**  
MUSIQUE **Benjamin Laurent**  
CRÉATION SONORE **Nicolas Guadagno** assisté de **Paul Guionie**  
DIRECTEUR TECHNIQUE **Vincent Tudoce**  
CHARGÉE DE PRODUCTION/DIFFUSION **Anne-Charlotte Lesquibe**  
ADMINISTRATION **Gingko Biloba**

Avec le soutien de la **Ville de Pennautier** et du **CNES La Chartreuse**  
Co-production **FATP 2023**



# GRAINS DE VOLUTES

Cie VILCANOTA

VENDREDI

22 mars

19h

Théâtre Na Loba  
PENNAUTIER

Na Loba  
THEATRE



Un conférencier loufoque, assisté d'un danseur lunaire, nous expliquent, expériences pratiques à l'appui, une série de phénomènes insolites tels que les vibrations du sable, le relâchement musculaire ou la formation des ronds de fumée.

Le regard de l'ATP

*On retrouve avec bonheur l'humour absurde propre à Bruno Pradet. C'est tout à la fois chorégraphique, plastique et scientifique.* MB

**Retrouvez la cie Vilcanota - Bruno Pradet**

À l'Espace Culturel des Corbières le 21 janvier avec **TUMULTE**

À Limoux (Cie Portes Sud) le vendredi 31 mai avec **SHORT PEOPLE**

Au Théâtre dans les vignes le 1er juin avec **PETIT AIR DU TEMPS**

CHORÉGRAPHE, SCÉNOGRAPHE ET CONFÉRENCIER LOUFOQUE **Bruno Pradet**

DANSEUR/COMÉDIEN **Christophe Brombin**

CRÉATION LUMIÈRE **Vincent Toppino**

CRÉATION SONORE **Yoann Sanson**

RÉGIE GÉNÉRALE ET RÉGIE SON **Alix Weugue**

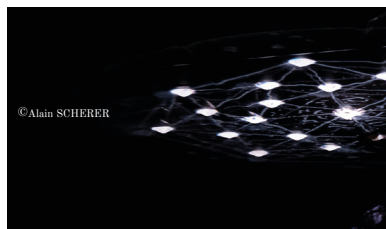
REGARD COMPLICE **Fabien Coulon**

COSTUMES **Marianne Mangone**

ÉLÉMENTS SCÉNOGRAPHIQUES **Eui Suk Cho, Fabrice Coudert, Loïe Durand**

CRÉATION VISUELLE **Franck Tilmant**

Avec le soutien de la ville de **Pennautier**



© Alain SCHERER

Danse

1h30

10 à 21



© Anne Van Aerschoot

# EXIT ABOVE

ANNE TERESA DE KEERSMAEKER,  
MESKEREM MEES,  
JEAN-MARIE AERTS,  
CARLOS GARBIN ROSAS

MARDI  
26 mars  
20h

Théâtre+Cinéma Scène nationale  
GRAND NARBONNE

théâtre  
+ cinéma | Scène nationale  
Grand Narbonne

Quand la danse rencontre le blues. Sur le rythme d'une marche collective et de walking songs, les corps s'élèvent et des rêves émergent. Anne Teresa De Keersmaeker et ses treize danseurs remontent le temps jusqu'aux racines de la danse et de la pop occidentale.

Le point de départ d'Exit above est la chanson Walking Blues du légendaire Robert Johnson.

La chorégraphe belge reste fidèle à son désir d'inscrire son écriture dans la simplicité des gestes, ici la marche. Elle déploie ainsi, de manière organique, un mouvement simple qui, à l'aide de principes géométriques précis devient danse.

« Si tu ne peux pas le dire, chante-le »

« Si tu ne peux pas le chanter, danse-le. »

Navette en BUS au départ  
de Limoux avec arrêt à  
Carcassonne

ATTENTION :  
réservation obligatoire !

CHORÉGRAPHIE Anne Teresa De Keersmaeker  
AVEC Abigail Aleksander, JeanPierre Buré, Lav Crnčević,  
José Paulo Dos Santos, Rafa Galdino, Carlos Garbin,  
Nina Godderis, Solal Mariotte, Meskerem Mees, Mariana  
Miranda, Ariadna Navarrete Valverde, Cintia Sebók, Jacob  
Storer

MUSIQUE Jean-Marie Aerts, Carlos Garbin, Meskerem  
Mees

TEXTE ET CHANSONS Wannas Gyselinck et Meskerem  
Mees

Théâtre

+10 ans

0h45

6



# LA VRAIE TÉLÉPATHIE

Cie LA MINOTERIE

Maintenant adulte, Lucas se souvient de ses années de collège, quand il souhaitait plus que tout devenir télépathe pour entrer dans la tête de la jolie Noémie et savoir ce qu'elle pensait de lui. Les années 80 où les ados découvraient la série des XMen et se rêvaient mutants comme le professeur Xavier.

Lucas cherche des cobayes pour ses expériences télépathiques et Jéricho se propose. Pas vraiment la personne que Lucas aurait voulu comme ami. Mais quand il découvre les problèmes que Jéricho rencontre, il n'hésite pas... C'est sûr, il ouvrira les «boites» dans la tête de son camarade et le guérira de ses crises de panique.

Le regard de l'ATP

*Une histoire d'amitié sensible et réconfortante.*

BB

MERCREDI  
24 avril  
19h

Théâtre Na Loba  
PENNAUTIER

 **Na Loba**  
THEATRE

TEXTE Antonio Carmona

COMMANDE D'ÉCRITURE - LA MINOTERIE

MISE EN SCÈNE Christian Duchange

INTERPRÈTE : Hugues De la Salle  
MAGICIEN, INTERVENANT SUR LA CRÉATION

Pierre Moussey

COSTUME Nathalie Martella

Avec le soutien des villes de Pennautier, Quillan et Castelnaudary

Théâtre

+13 ans

1h30

2 à 17



©Alban Van Wassenhove

## SEUIL

Cie LES GRANDES MARÉES

Réservation fortement conseillée

« Vous m'avez tué »

Dans la nuit de vendredi à samedi, Mattéo, 14 ans, laisse ce message sur les réseaux avant de ne plus donner signe de vie. 48h plus tard, une flic intervient dans le collège et interroge Noa, interne de la chambre 109 : Témoin principal ? Suspect ? Bourreau ? Noa devra répondre de ses actes, lui qui dit n'avoir rien fait.

Seuil aborde par la fiction les mécanismes du modèle masculin à travers les rites de passage entre hommes.

À travers le drame en creux de Matteo, l'écriture interroge la construction du modèle viril contemporain par la violence, et la notion de consentement.

### Le regard de l'ATP

*Voir Seuil et recevoir comme un coup de poing une réalité dramatique. Admirer la mise en scène et le jeu, exceptionnels.... Et puis se dire très vite que programmer ce spectacle en plein coeur des établissements scolaires est une nécessité.* NE

MARDI  
30 avril  
20h00  
Lycée Ruffié  
LIMOUX



Pyrénées Audoises  
Communauté de Communes



TEXTE Marilyn Mattei  
MISE EN SCÈNE Pierre Cuq  
AVEC Baptiste Dupuy et Camille Soulerin  
VOIX Thomas Guené, Hélène Viviers, et Vincent Garanger  
SCÉNOGRAPHIE ET ACCESSOIRES Cerise Guyon  
SON Julien Lafosse et Victor Assié  
LUMIÈRE François Leneveu et Nils Doucet  
COSTUMES Augustín Rolland

Dans le cadre du CGEAC des communes du Limouxin et des Pyrénées Audoises avec le soutien du lycée Jacques Ruffié et du lycée Edouard Herriot



# LE RÊVE ET LA PLAINTE

Cie **NICOLE GENOVESE**



Au Petit Trianon, dans le domaine du Parc du Château de Versailles, peu de temps avant la fameuse révolution, Louis XVI, roi de France a offert une nouvelle cuisine à sa femme, la reine de France, Marie-Antoinette. C'est ici qu'ils reçoivent leurs amis pour deviser tranquillement sur le cours des choses.

Dans une atmosphère de fin de règne bercée dans les eaux douces d'une musique proto-baroque spécialement composée pour l'occasion, *Le rêve et la plainte* est un conte bavard, parfois drôle, souvent contemplatif, qui s'attache moins à des événements qu'aux récits qui sont faits d'eux.

## Le regard de l'ATP

*Et si c'était la dernière conversation sur terre ? En costume d'époque, dans un langage d'aujourd'hui, accompagnée à la viole de gambe, la conversation va de l'éducation à l'hôpital, de l'écologie à l'abstention électorale. C'est culotté, grinçant, étonnant et plein d'humour. Découvert aux Bouffes du Nord à Paris, fierté de le recevoir ici à Quillan. NE*

TEXTE **Nicole Genovese**

MISE EN SCÈNE **Claude Vanessa**

AVEC **Solal Bouloudine** (en alternance avec **Raouf Raïs**), **Sébastien Chassagne**, **Nicole Genovese**, **Francisco Mañalich**, **Nabila Mekkid**, **Maxence Tual**, **Angélique Zaini**

COMPOSITION MUSICALE **Francisco Mañalich**

CRÉATION ET RÉGIE SON **Émile Wacquez**

RÉGIE GÉNÉRALE, CRÉATION LUMIÈRES **Pierre Daubigny**

COSTUMES **Julie Dhomps**

SCÉNOGRAPHIE **Nicole Genovese** et **Pierre Daubigny**

CONSEIL **Antoine Fontaine** et **Émilie Roy**

PEINTURES **Lülü Zhang**

COLLABORATION ARTISTIQUE **Adrienne Winling**

Texte édité à l'automne 2022 aux éditions de la **Librairie Théâtrale**, collection **L'œil du Prince** | Avec le soutien de la ville de **Quillan**

**MARDI**  
**7 mai**  
**20h30**  
Espace Cathare  
**QUILLAN**



Danse  
déambulatoire



# PERFORMANCE MICHEL RAJI

INSPIRÉ PAR LA POÉSIE DE JOSEPH  
DELTEIL

L'ATP accueillera **Michel Raji** en début du mois de juin 2024.

Venant d'une tradition qui lui permet de tisser des relations profondes avec la danse, le chant et la musique, Michel Raji est fondateur de sa propre pratique qu'il nomme la « **chorésophie** », une synthèse qui relie la danse à sa dimension « Intemporaire », matérielle et spirituelle.

« Ses déplacements géographiques dessineront au fur et à mesure une cartographie intérieure dans laquelle chaque pas marque une avancée initiatique vers l'universalité. »

DIMANCHE

**2 juin**

Entrée libre

Dans le temps fort pour la danse : **Evidanse**, en partenariat avec Portes Sud et le Théâtre dans les Vignes

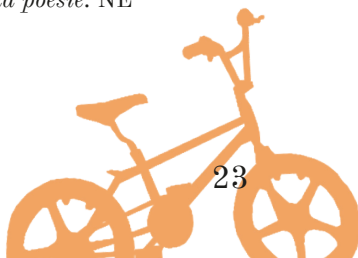
le  
théâtre dans les  
vignes

CiePortesSud

## Le regard de l'ATP

*Rencontrer Michel Raji ne laisse pas indifférent. Que la déambulation soit dans la rue, une librairie, un appartement ou un lieu d'art, sa danse, son souffle laissent le souvenir d'un moment de générosité partagée.*

*C'est avec joie que l'ATP l'a emmené sur les chemins du poète Delteil à Vilar-En-Val puis à Limoux. C'est avec joie que nous vous convions à venir découvrir comment le souffle du danseur fait résonner la poésie. NE*







Les pierres de gué est le nom d'une saison culturelle, partagée entre l'Ariège et l'Aude, qui rassemble l'Estive scène nationale de Foix et de l'Ariège, MIMA (festival international de marionnettes actuelles), Arts Vivants 11 (Agence départementale du spectacle vivant), l'ATP de l'Aude (Association de Théâtre Populaire) et La Claranda (association culturelle itinérante en Haute Vallée de l'Aude).

Cet ensemble de partenaires conçoit cette saison pour mettre en relation des projets d'artistes et les habitants de leurs territoires, en particulier dans le pays d'Olmes, le pays de Mirepoix, le Limouxin et les Pyrénées Audoises. Comme il existe entre eux une continuité géographique, historique, culturelle, économique et sociale, Les pierres de gué proposent, au cœur de la région Occitanie, une programmation concertée, riche et multiple, pour tous.

... PLUS D'INFORMATIONS à découvrir sur [lespierresdegué.com](http://lespierresdegué.com)

## LES SPECTACLES PIERRES DE GUÉ

### DE LA SAISON 23/24

**DANS MOI** - Maud Hufnagel, Claire Latarjet  
**Spectacle-atelier participatif**  
 Mer 11 oct | 10h et 14h15 | Rieucros (09)

**PRINCESS K** - Bob théâtre  
**Théâtre d'objets déjanté**  
 - Mar 14 | 20h30 | Mer 15 nov | 15h et 19h |  
 Mirepoix, salle Dardier (09)  
 - Ven 17 nov | 20h30 | Couiza (11)

**LES GÉANTES** - Duo du bas  
**Chansons avec objets**  
 - Ven 26 jan | 20h30 | Mirepoix (09)  
 - Sam 27 jan | 20h30 | lieu à définir (11)  
 - Dim 28 jan | 17h | Tarascon (09)

**LE RÊVE ET LA PLAINTÉ** - Nicole Genovese (p.22)  
**Théâtre d'absurde**  
 - Mar 7 mai | 20h30 | Espace Cathare, Quillan (11)

**EN ATTENDANT LE GRAND SOIR** -  
 C<sup>ie</sup> Le doux supplice (p.8) | **Danse cirque**  
 Dim 22 oct | 17h | Gym. Olympie, Limoux (11)

**MIKSI**  
**Musique du monde**  
 - Ven 8 dec | 20h30 | Digne d'Aval (11)  
 - Sam 9 dec | 20h45 | Casino, Lavelanet (09)

**RIDE** - C<sup>ie</sup> Juste après - Carine Gualdaroni  
**Théâtre jeunesse**  
 - Date | heure | lieu à définir

# ACTIONS DE MÉDIATION CULTURELLE

Vous êtes enseignant, responsable d'association, élu d'une commune de l'Aude. Vous souhaitez collaborer avec l'équipe de l'ATP de l'Aude pour un projet culturel, écrivez-nous et parlons-en.

## POLITIQUE DE LA VILLE DE LIMOUX

Chaque année l'ATP mène des actions en direction des scolaires, des publics éloignés de l'offre culturelle. L'action 2023 sera construite autour de spectacles joués dans les appartements, au plus près des spectateurs qui, peut-être, pour le moment, ne pensent pas à pousser les portes des théâtres.

*«Le théâtre en appartement, je continue de penser que c'est le seul théâtre politique que je connaisse, même s'il ne laisse que des traces»*

Daniel Kengsberg, comédien

## JEUNE PUBLIC

Accompagnement systématique des enseignants et des élèves autour des spectacles accueillis.

Participation au dispositif **Scènes d'enfance** avec *Grains de volutes*.

## Une attention aux écoles :

Représentation scolaire des spectacles : *CE MATIN LA* et *GRAINS DE VOLUTES* à Pennautier.

Les enseignants intéressés peuvent contacter directement l'ATP.

## COLLEGES AU THEATRE

Depuis 2007, le dispositif «Collèges au Théâtre», subventionné par le Conseil Départemental de l'Aude, propose à l'ensemble des collégiens des classes de 5<sup>ème</sup> d'assister à une représentation théâtrale. Cette opération est mise en œuvre par l'ATP en partenariat avec les villes de Castelnaudary, Pennautier et Quillan. Chaque classe inscrite bénéficie de deux heures d'intervention menées par des comédiens. Les professeurs participent à une journée de formation et chaque élève reçoit un carnet de bord le préparant au spectacle et à ses thématiques. L'opération est menée conjointement avec la Scène nationale de Narbonne pour l'Est du département.

## Spectacle choisi pour l'année scolaire 23/24 :

**LA VRAIE TÉLÉPATHIE (Cie la minoterie)**  
THÉÂTRE | PAGE 20

## Une attention aux lycéens :

*SEUIL* est accueilli aux Lycées Jacques Ruffié de Limoux et Edouard Herriot de Quillan, des scéances scolaires y auront lieu ainsi qu'une représentation tout public à Limoux.

### *MAINTENANT QUE JE SAIS*

Est accueilli au Lycée Jacques Ruffié de Limoux pour une scolaire et une tout public.

Ce qui nous fonde, nous, spectateurs-programmateurs d'associations de théâtre populaire, c'est le partage de valeurs et de convictions solides. L'idée que la culture, et le théâtre en particulier, participent au développement et à l'émancipation des personnes. C'est la raison pour laquelle, en parallèle de notre programmation, nous menons des actions de médiation auprès des jeunes mais aussi de divers publics adultes. Et que nous construisons patiemment des partenariats sur tout un territoire.

# PARTENAIRES

L'ATP est soutenue par le **Ministère de la Culture DRAC Occitanie**, la **Préfecture de l'Aude**, la **Région Occitanie**, le **Conseil Départemental de l'Aude**, les **Communautés de Communes des Pyrénées Audoises et du Limouxin**, les **Villes de Limoux, Pennautier**.

**Merci** à tous, élus, salariés, bénévoles, techniciens qui font vivre la culture au Théâtre Na Loba, à l'Espace Cathare de Quillan, Théâtre Scène des Trois Ponts, à l'Oreille du Hibou, l'Eau Vive, Tiers Lieu / aux Manettes, aux lycées Ruffié (Limoux) et Herriot (Quillan), au Théâtre Dans Les Vignes, à la Cie Porte Sud, aux communes de Axat, Capendu, Montréal, St-Hilaire, Greffeil, Fraisse-Cabardades à la Scène Nationale de Narbonne.

**Merci** à la presse, l'Indépendant, le Petit journal... et aux radios locales RCF, Radio Ballade, Radio Marseillette.

## COLLABORATIONS ET SOUTIENS ARTISTIQUES

FATP fédération d'associations de théâtre populaire

ONDA office nationale de diffusion artistique

LA VERRERIE D'ALES POLE NATIONAL DES ARTS DU CIRQUE

LES PIERRES DE GUÉ SCÈNE D'AUDE ET D'ARIÈGE.



# BILLETTERIE

Entrée générale.....17 €

Tarif **réduit** .....12 €

(Adhérents de l'ATP, Demandeurs d'emploi, Allocataires du RSA, Intermittents du spectacle, Étudiants, jeunes 12-25 ans, Groupes à partir de 10 personnes, Carte d'invalidité, Adhérents des théâtres partenaires (1) )

Tarif **jeunes** : jusqu'à 12 ans.....7 €

Tarif **Acti city** : Pass en pré-vente sur [activity.com](http://activity.com).....2 € (de 11 à 30 ans – infos [www.activity.com](http://www.activity.com))

**Pass Culture** : Tous les spectacles de la saison 2023/2024 sont accessibles avec le Pass Culture.

Inscrivez-vous au pass culture en téléchargeant l'application.

## RÉSERVATIONS/INFORMATIONS

**SUR PLACE** 7 avenue du Pont de France 11300 Limoux

**PAR TÉLÉPHONE** 04 68 69 53 65

**PAR MAIL** [atp.administration@orange.fr](mailto:atp.administration@orange.fr)

**EN LIGNE** sur [atpdelaude.festik.net](http://atpdelaude.festik.net) (paiement par carte bancaire, réception des billets par mail)

**SUR INTERNET** [www.atpdelaude.com](http://www.atpdelaude.com)

**SUR FACEBOOK** [www.facebook.com](http://www.facebook.com)

**SUR INSTAGRAM** [www.instagram.com/atpdelaude/](http://www.instagram.com/atpdelaude/)

## COMMENT PAYER MOINS CHER ?

**ADHÉSION INDIVIDUELLE Tarif 10 €**

Vous bénéficiez pour chaque spectacle du tarif réduit.

En adhérant à l'ATP de l'Aude vous bénéficiez également de : tarifs préférentiels auprès des théâtres partenaires (1), l'abonnement à la newsletter de l'ATP, une invitation à notre Assemblée Générale.

**ABONNEMENT À PARTIR DE 4 SPECTACLES**

Dans l'abonnement, vous calculez **10 €** pour chaque spectacle et ajoutez **10 €** pour l'adhésion ATP (*qui vous donnera accès au tarif réduit pour tous les spectacles hors abonnement*). Vos places seront automatiquement réservées.

**ABONNEMENT POUR LA SAISON COMPLÈTE** (soit 12 spectacles \*)

Il vous en coûtera **120 €** adhésion comprise plus une invitation pour la personne de votre choix.

Vos places seront automatiquement réservées.

Cet abonnement est payable en plusieurs fois, contactez-nous.

**Attention** : les places achetées dans vos abonnements ne sont pas nominatives...

Vous ne pouvez pas venir ? Pensez à en faire profiter une autre personne.

**Si vous venez sans réserver, vous prenez le risque de voir le spectacle afficher COMPLET et d'être refusé à l'entrée.**

(\*) Spectacles compris dans l'abonnement : Voir fiche de réservation

(1) L'Oreille du Hibou, Scène Nationale de Narbonne, Théâtre dans les vignes, Association AVEC, Les pierres de gué, L'Envolée, 11 bouge, l'Espace culturel des corbières, Association l'Eau Vive et toutes les ATP de France.

# MENTIONS LÉGALES

## APEROTOMANIE p.4

La compagnie Dérézo est conventionnée avec le Ministère de la Culture - DRAC Bretagne, la Région Bretagne, le Conseil Départemental du Finistère et la Ville de Brest. | Partenaires d'accueil du spectacle: L'Archipel, pôle d'action culturelle de Fouesnant-les-Gléan | Le Manège, scène nationale de Maubeuge | Le Théâtre Ligéria, Sainte-Luce-sur-Loire | L'ABC, scène pluridisciplinaire de Dijon

## BABETTE p.7

  
Saint-Denis

## EN ATTENDANT LE GRAND SOIR p.8

Production déléguée : Le doux supplice | Coproduction, Accueils en résidence et Soutiens : La Verrerie d'Alès - PNC Occitanie (30), le Domaine d'O - Montpellier (34), Le Cratère-Scène Nationale d'Alès (34), Le Central del Circ - Barcelone, La Cascade - PNC Ardèche - Rhône Alpes (07), CIRCa - PNC Auch (32), Théâtre Christian Liger - Nîmes (30), Théâtre Mollière Sète, scène nationale archipel de Thau - Sète (34), Ecats de Rue - Caen (14), Résurgences - Lodève (34) | Soutiens institutionnels : DGCA, DRAC Occitanie, la Région Occitanie, le Département Gard, la Ville de Nîmes, L'ADAMI et La culture avec la copie privée

## EN AVANT TOUTES p.9

Théâtre le Passage à Pécamp : Coproduction - accueil en résidence | Théâtre de la Halle Roublot à Fontenay-sous-Bois : Copagnonnage - coproduction - accueil en résidence - pré-achat | La Nef - Manufacture d'utopies à Pantin : Copagnonnage | Théâtre Jean-Arp à Clamart : Accueil en résidence - coproduction | Festival Marto : Coproduction - pré-achats | Théâtre 71 - Fabrique des Arts à Malakoff : Accueil en résidence | PIVO - Théâtre en territoire (95) Coproduction - pré-achat  
Avec le soutien de la Région Ile-de-France, du département du Val de Marne et du département de la Seine-Saint-Denis.

## LE FÉTICHISTE p.10

Avec le soutien de la Mairie de Toulouse, du Conseil Régional Occitanie | Conseil départemental de la Haute-Garonne. En partenariat avec Le Tracteur, La Brique Rouge, le Théâtre du Pont Neuf, le Théâtre du Pavé

## MICHEL RAJI p.21

Photo d'un collage original réalisé par Cyril Torres avec l'aimable autorisation de l'artiste.

## DEAR LAUF p.11

Production Vélocimanes Associés en partenariat avec Le Cirque du Bout du Monde Coproductions et accueils en résidence Espace Catastrophe | Centre international de création des arts du cirque - La Maison des Jonglages/scène conventionnée, La Courneuve - Theater op de Markt | Provinciaal Domein Dommelhof - La Piste aux Espoirs | Maison de la Culture de Tournai - Circuscentrum - Latitude 50 - PERPLX | Circusfestival - Le Prato, théâtre international de Quartier - Centre Culturel d'Isbergues - Théâtre Le Majestic, Ville de Carvin - Le Grand Sud, Lille | Subventions  
Avec le soutien de la Fédération Wallonie Bruxelles, la DRAC, la Région Hauts-de-France, le Département du Pas-de-Calais, la Communauté d'agglomération Hénin-Carvin, la Ville de Carvin et la Ville

## CE MATIN LÀ p.12

Soutiens : Mairie de Paris, Théâtre aux Mains Nues, Studio-Théâtre de Charenton.

## 1 3 3 6 p.13

Production à la création : la Comédie de St Etienne, Centre dramatique national production depuis juin 2021 : MC2 : Maison de la culture de Grenoble | Reprise en production à partir de juillet 2022 : Cie Treize-Trente-Six

## 100m papillon p.14

Production Collectif Colette Coproduction Comédie de Picardie, Amiens | Avec le soutien de L'ENSAD LR (École Nationale Supérieure d'Art Dramatique de Montpellier) et de la SPEDIDAM. Ce spectacle est accueilli en résidence à la Corpus Fabrique, au Clos Sauvage, au Théâtre de L'Oprimé et au Théâtre de Vanves. | Cent mètres papillon a reçu le label «Olympiade Culturelle» de la part de Paris 2024

## M A I N T E N A N T QUE JE SAIS p.15

Production Le Théâtre du Phare puis les Tréteaux de France - Centre dramatique national | Coproduction | Théâtre National de Chaillot | Le Strapontin, Pont Scoff Théâtre de Chevilly-Larue Centre Jean Vilar, Champigny-sur-Marne | Très Tot Théâtre, Quimper | Arcadi Ile-de-France | Conseil général du Val-de-Marne | DGCA / Copagnonnage auteurs

## Z O E p.16

Production Idiomécane Théâtre | Coproduction Fédération d'Associations de Théâtre Populaire (FATP) | Espace Jean Legendre - Théâtre de Compiegne | Théâtre Jean Vilar - Vitry-sur-Seine | Théâtre des 2 Rives - Charenton-le-Pont | Soutien : Espace culturel Boris Vian | Les Ulis | Coréalisation Théâtre de Belleville - Paris | Résidences de création : Scène de Recherche de l'ENS Paris-Saclay, Espace culturel Baschet - St-Michel-sur-Orge, Théâtre des 2 Rives - Charenton-le-Pont, STC - Super Théâtre Collectif, Studio Théâtre de Charenton-le-Pont, Espace Jean Legendre - Compiegne | Projet soutenu par la MNA Taylor

## GRAINES DE VOLUTES p.17

Production : Compagnie Vilcanota | La compagnie Vilcanota est conventionnée par la DRAC et soutenue par la région Occitanie, le département de l'Hérault et la ville de Montpellier | Soutiens et accueil en résidence : Théâtre Albarède - Ganges (34), Théâtre d'Aurillac (15), Théâtre d'Auxerre Scène conventionnée d'intérêt national (89), CDCN les Hivernales - Avignon (84) | Ce spectacle est soutenu par la SPEDIDAM. | Remerciements : Cie Zahrbat - Roubaix



## LA VRAIE TÉLÉPATHIE p.18

Production La Minoterie | Soutiens et accueil en résidence : Côté Cour, scène conventionnée Art, Enfance, Jeunesse | (Besançon 25), Théâtre du Champ Exquis, scène conventionnée Art, Enfance, Jeunesse | (Blainville-sur-Orne 14), Département de la Côte d'Or (21)

## SEUIL p.19

Production / Compagnie Les Grandes Marées Avec l'aide de / la DRAC Normandie ; la SPEDIDAM ; le studio d'Asnières - École Supérieure de Comédien en Alternance ; le Département du Calvados, de la Manche, et de L'Orne ; la Maison des Jeunes et de la Culture de Vire ; FODIA Normandie / Office de Diffusion et d'Information Artistique de Normandie pour Avignon Off 2022 | Coproductions / Comédie de Caen - Centre Dramatique National ; L'Archipel - Scène conventionnée d'intérêt national «Art en territoire» ; Granville ; La Halle o Grains, Ville de Bayeux | Soutiens artistiques / La Halle o Grains, Bayeux ; la Scène Nationale 61 (Alençon, Flers, Mortagne) ; le Centre Dramatique National de Rouen | La Compagnie Les Grandes Marées est conventionnée par le Ministère de la Culture (DRAC Normandie) | Ce projet a bénéficié d'un soutien de la DRAC de Normandie et de la Région Normandie au titre du FADEL Normandie. | Marilyn Mattei est lauréate de la bourse aux auteurs d'ouvrage 2020 du CNL pour l'écriture de «Seuil» Le texte est édité aux Éditions TAPUSCRIT Théâtre Ouvert. Ce spectacle est automatiquement éligible au dispositif interrégional Avis de tournées pour la saison 2023-2024

## LE RÊVE ET LA PLAINTÉ p.20

Production Association Claude Vanessa | Coproductions Châteauevallon-Liberté Scène nationale (Châteauevallon 83), CDN de Lorient (56), Le Trident-Scène nationale de Cherbourg (50) | Théâtre Sorano - Scène Conventionnée (Toulouse) | le Tangram Scène nationale Evreux-Louviers (27) | Le Parnis, scène nationale de Tarbes Pyrénées (65) | Avec le soutien du Théâtre 13, Paris (75) pour l'accueil en résidence ; la Ciameda Nissarda pour son modèle unique de chemise de costume de pêcheur (1925) / Ministère de la Culture - Direction régionale des affaires culturelles d'Ile-de-France | Fonds SADC Théâtre et musique de scène et de l'Adami, organisme de gestion collective des droits des artistes-interprètes ; gestion des droits, aide financière aux projets, défense des intérêts et accompagnement de carrière

# COUP D'OEIL DANS LE RETRO, LES ANNEES 90, À L'ATP DE L'AUDE



La convivialité était au rendez-vous de cette rentrée de l'ATP. (Photo Jean-Pierre Trell)

Lancement saison 10.94 - *Midi Libre*



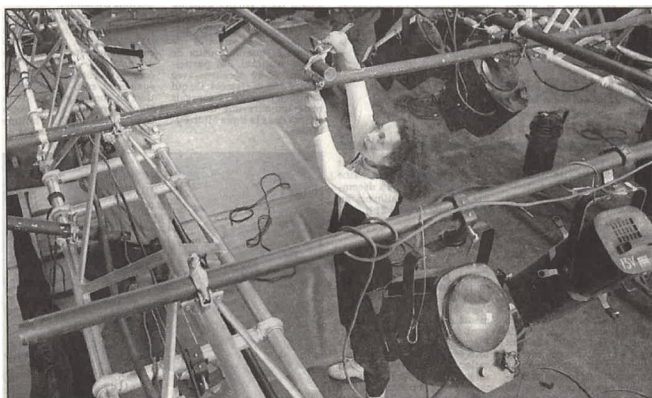
Symboliquement, l'ATP a voulu présenter sa saison au centre social du Viguier. Elle y amènera un spectacle, le 28 novembre. Photo Pierre Davy

Lancement saison 10.97 - *L'indépendant*

# Nouvelle saison pour l'A.T.P. : un programme étoffé

Permettre au public et aux acteurs de se rencontrer, notamment en milieu rural, voilà le credo de l'A.T.P. qui vient de présenter la saison 96-97.

L'Indépendant 09/11/96 - Toujours d'actualité



L'équipe bénévole de l'ATP en plein travail pour le montage technique de la pièce "De l'aube à minuit". Photo Patrice Garcia

Installation technique de 3 jours 14.12.95 - Midi Libre



Photo Pierre DAVY  
Autour de la table, les nombreux partenaires ont été distingués pour leur action en milieu rural.

Rencontre partenaires 9.11.94 - L'indépendant

# LA SAISON EN UN COUP D'OEIL

## SEPTEMBRE

12 au 16 18h et 20h St Hilaire - Axat\* - Limoux **Apérotomanie** Théâtre  
11h30 et 13h30\* - Fraisse-Cabardes

## OCTOBRE

Jeu 05 20 h Limoux **Babette** Théâtre  
Dim 22 17 h Limoux **En attendant le grand soir** Cirque

## NOVEMBRE

Ven 10 20 h Pennautier **En avant toutes** Théâtre d'objet  
Ven 24 20 h Limoux **Le fétichiste** Théâtre

## DÉCEMBRE

Dim 10 17 h Montréal **Der Lauf** Cirque  
Sam 16 10 h 30 Pennautier **Ce matin là** JP

## JANVIER

10 au 13 horaires variables Tournée proche de chez vous **1336** Théâtre  
Sam 27 20 h 30 Capendu **100 m papillon** Théâtre

## FÉVRIER

Ven 09 20 h Limoux **Maintenant que je sais** Théâtre

## MARS

Sam 02 20 h Pennautier **Zoé** Théâtre  
Ven 22 19 h Pennautier **Grains de Volutes** Danse

Mar 26 20 h Navette Narbonne (Limoux / Carcassonne) **Exit Above** Danse

## AVRIL

Mer 24 19 h Pennautier **La vraie Télépathie** Théâtre  
Mar 30 20 h Limoux **Seuil** Théâtre

## MAI

Mar 07 20 h 30 Quillan **Le rêve et la plainte** Théâtre

## JUIN

Dim 02 Limoux **Michel Raji** Danse

7 avenue du Pont de France, 11300 LIMOUX

04 68 69 53 65

www.atpdeleau.com



@AssoAtpAude



@atpdeleau

