



Jazz Magic

Magie improvisée, vertige visuel et musical

BLIZZARD
CONCEPT



Jazz Magic ou l'improvisation en magie

Depuis quelques années, une nouvelle pratique de la magie de proximité¹ apparait.

On l'appelle **Jazz Magic**.

Peu pratiquée, la notion est assez floue et trouve peu de place dans le milieu professionnel.

On trouve quelques descriptions dans certains ouvrages de magie. Elles consistent à dire qu'il s'agit d'une **forme d'improvisation qui n'est pas complètement sous le contrôle du magicien** : celui-ci improvise en effet en piochant dans son répertoire en fonction des interactions développées avec le public (logique de 'proposition vs imposition').

On observe a priori une approche similaire avec la musique Jazz.

En effet, en Jazz, il y a classiquement des thèmes, des standards, etc. qui fournissent aux musiciens

¹ **Magie de proximité** : Le terme close-up trouve sa source dans la photo et le cinéma et signifie en plan rapproché. Chez les illusionnistes français, il est parfois traduit par le mot de micromagie. Le close-up est donc une forme de magie qui s'exécute au plus près des spectateurs, sous leurs yeux, que ce soit en situation de spectacle ou hors spectacle.

Le point fort de ce format est son caractère intime et apparemment impromptu qui renforce l'impact magique. En contrepartie de quoi, il est considéré comme difficile et précis par les confrères puisque le magicien est en quelque sorte cerné de tous les côtés : tous les angles de vues des spectateurs sont à prendre en compte.





une architecture d'improvisation. La remarque vaut autant pour l'improvisation tonale que modale et s'étend même sans doute au champ de l'Histoire de l'improvisation. Si l'improvisation est un axiome de la proposition en travail, l'esthétique d'improvisation dans laquelle pourrait s'inscrire le spectacle n'est en revanche pas arrêtée pour le moment. Faut-il d'ailleurs se limiter à la seule esthétique Jazz ? La question est lancée.

On peut ainsi imaginer la même chose avec des cartes : un thème et/ou un tour ornements de variations, d'incidents qui nous amènent ailleurs et ainsi de suite.

Comme en musique, une improvisation peut être parfois plus touchante qu'un morceau ou un tour prémédité.

Dans certains concerts de jazz, le public manifeste son intérêt, son approbation (ou pas) par des applaudissements du solo, ou sifflements quand c'est tendu, etc.

C'est pour ainsi dire une musique participative avant l'heure, une musique où les spectateurs ne sont pas seulement spectateurs. Ils participent. Ils renvoient une certaine énergie aux musiciens...

Sur ce plan, on observe également une similarité avec le Jazz Magie puisque le magicien a lui aussi besoin de ce support émotionnel qu'est le public pour pratiquer son art.





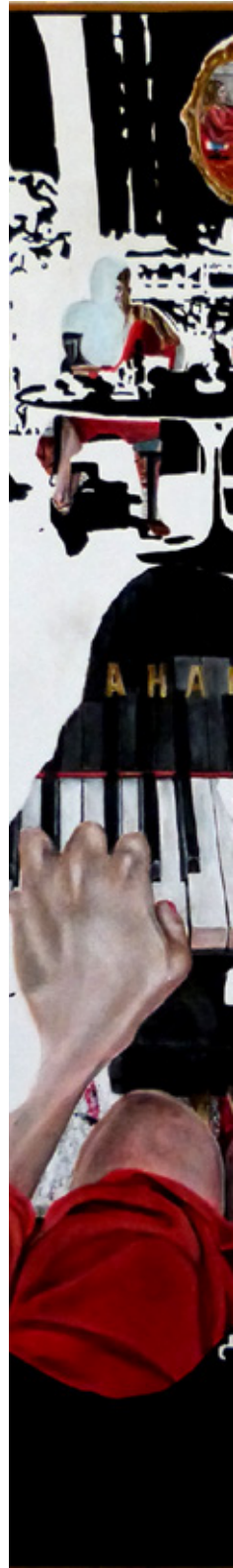
Le pianiste - Marek Kastelnik

*« En magie comme en musique,
il y a un développement similaire :
exposition / tension / résolution.*

*Quand j'improvise au piano, je pars toujours d'une
couleur, d'une image.
J'invente une suite d'accord particulière qui évoque
telle ou telle émotion.
De cette émotion née une histoire que je développe.
Puis je tente de trouver une fin.*

La musique de ce spectacle suivra ce cheminement.

*Je souhaite composer-improviser en relation avec
le magicien, de façon à mettre en valeur ses tours
comme la magie mettra en valeur la musique dans
un aller-retour permanent. »*





Le magicien - Antoine Terrieux

Le magicien tâtonne vers la réussite ;
sa recherche s'accommode
du «apprendre à se tromper ».

Il travaille sur une magie fragile qui est en partie
casuelle ; il procède par essais et transforme
positivement l'erreur.

Le magicien n'a pas à se montrer tout puissant et
délivrer une culture impénétrable :
plusieurs errements, doutes conduisent à retrouver
la carte sélectionnée ou le chemin magique engagé.

En magie, on s'intéresse au fonctionnement du
spectateur pour détourner le réel. L'objectif n'est
pas que le spectateur devienne la dupe du magicien
mais de lui donner à vivre la force de l'émotion
magique.

Celle-ci sera d'autant plus forte si elle est fondée
sur la complicité d'une confiance établie.
La proximité favorise l'abandon autour du mystère,
la proximité est indispensable pour préserver le
caractère intime et impromptu de la proposition."





Contexte

Utiliser un lieu insolite comme espace d'expérimentation et d'improvisation ou alors créer de l'insolite là où il n'y en pas d'habitude. Nous nous laissons la liberté de proposer des installations magiques uniques, impossibles à reproduire dans un autre contexte. Ces propositions se font en fonction de l'espace environnant (forêt, chapelle, appartement, grange, étang, cour etc..).

Nous ne nous imposons pas au lieu, c'est l'architecture, le paysage qui s'impose à nous. Nous jouerons avec l'espace, le bâtiment, le ciel, la nature.

Nous attacherons donc une importance particulière à l'esthétique environnementale.

L'assise et l'angle de vision du public seront à réfléchir afin de permettre aux spectateurs d'appréhender au mieux cette expérience et occasionner sa participation (expressions, émotions, questionnements) jusqu'à créer une forte empathie. En rapprochant physiquement public et artistes, on peut provoquer un lâcher prise et s'amuser ensemble de l'imaginaire magique.

Un gradin en forme de U, léger, facile à monter et à transporter, sera dessiné spécialement pour le projet, afin d'offrir au public un point de vue confortable et agréable.

Dans les lieux les plus insolites où il ne sera pas possible de monter le gradin, il sera envisageable de le remplacer par des chaises et tabourets.

Un travail in-situ sera réalisé pour chaque représentation, afin de créer une sensation de magie « débordante ». Des effets pourront intervenir dans le décor choisi en collaboration entre l'Organisateur et la Compagnie. Un temps d'adaptation sera donc nécessaire afin de mettre au point les effets voulus (1 à 2 services).

Exemples de manifestations extérieures possibles : une plante posée là dans un appartement dansant au rythme du piano, le chant d'un verre à pied dans une chapelle, le piano qui s'enfume sur un morceau plus « endiable », une feuille qui tombe d'un arbre sous lequel se trouve le magicien pile au moment où ...

Depuis environ 6 ans, nous menons des recherches et projets sur le thème des **hasards merveilleux** : le spectateur a la sensation de voir un événement qui normalement n'arrive jamais, la magie est complètement dissimulée. Cet événement n'est pas impossible mais hautement improbable. Ces hasards merveilleux font partis de notre langage artistique et seront dissimulés dans ce spectacle.





Pour approfondir

Pour nous, la perception du réel est une construction sociale évidente, elle est parfois différente suivant les pays : en effet dans notre société occidentale, nous grandissons avec des connaissances, une culture, un savoir bien déterminés qui induisent une notion d'impossibilité propre à chacun.

Ainsi, nous avons souvent tendance à encadrer notre imaginaire et notre réel car cela nous est plus simple d'appréhender le monde, notre monde.

Dans ce spectacle, voici quelques questions que nous pourrions aborder pendant la création :

Quels sont les mécanismes qui construisent le réel d'un humain ? Comment construisons-nous notre propre cosmologie (réel perçu par une société) ? Comment prendre conscience de nos conditionnements, s'en émanciper pour s'ouvrir à l'inconnu, développer un esprit critique par rapport à ce qui fabrique notre pensée, nos vérités, nos comportements ? Comment élargir nos concepts ? Comment lâcher prise pour mieux rêver le monde de demain ?

Le spectacle

Dispositif

Pour le spectacle envisagé, le magicien et le musicien sont assis.

L'un avec une table et un jeu de cartes.

L'autre avec son piano.

Ils sont entourés du public qui forme un demi-cercle.

On parle ici d'une forme intimiste de proximité allant jusqu'à environ 60 personnes. (extensible à 100 personnes avec gradin adapté)

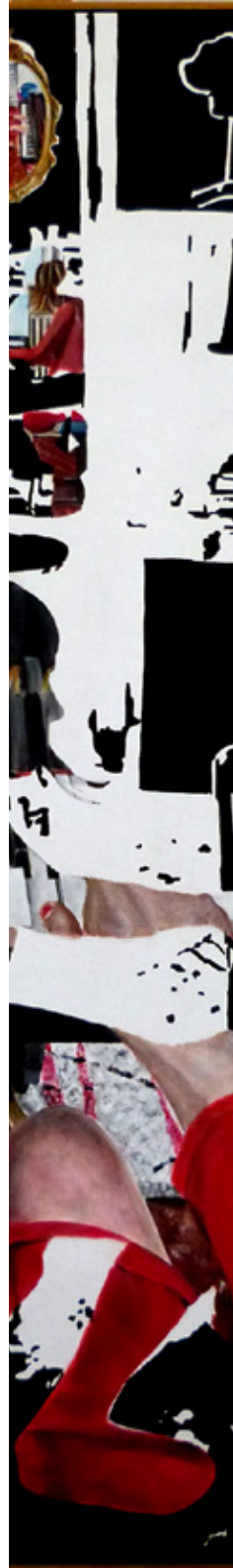
Spectacle d'une heure environ.

Espaces envisagés : lieux insolites / parcs / monuments / bars / halls / théâtre / chez l'habitant.

Objectifs du travail d'écriture

Échanger sur les disciplines respectives de chacun des artistes et chercher des similarités, des anecdotes, particularités :

- Méthode de composition et d'improvisation
- Rapport à notre objet
- Rapport au corps et au quotidien dans nos disciplines.
- Faire des essais d'improvisation en public pour se confronter aux conditions réelles.
- Chercher des interactions possibles entre le musicien et le magicien.
- Développer des recherches autour de « L'humour, la virtuosité et la poésie ».





Equipe

De et par Antoine Terrieux

Accompagné de Marek Kastelnik

Regard extérieur Julien Mandier, Valentine Losseau

Aide à la recherche magique Arthur Chavaudret

Construction Jérémie Chevalier

Ingénieur Sam Youde

Peinture Xp

Graphisme Camille Vacher

Production / diffusion Jordan Enard

Production / administration Alice Savatier

Blizzard Concept

Notre langage est le cirque, que nous souhaitons contemporain et populaire. La manipulation d'objet, la magie nouvelle et le clown sont ainsi les enjeux artistiques prépondérants de nos recherches. Un cirque que nous essayons de rendre singulier, décalé car éloigné des logiques habituelles, convenues. Nous sommes à la recherche de l'émotion, du drôle, du poétique et nous souhaitons le partager avec le spectateur.

Historique

2014 : En plein Vol - Exposition magique

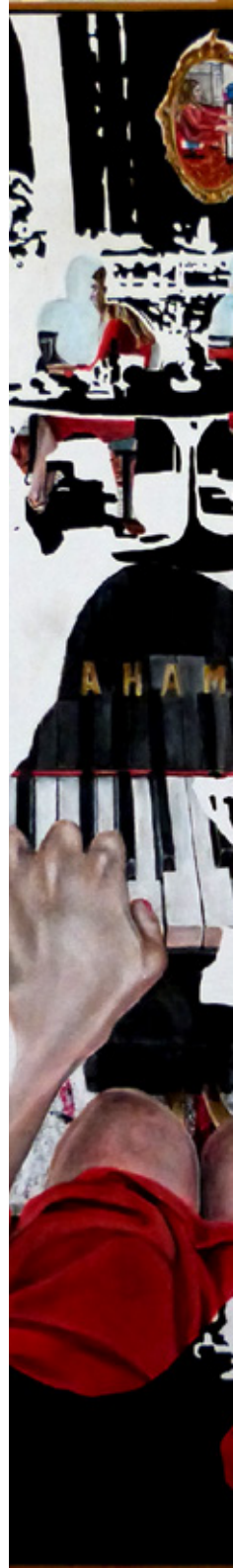
2015 : Opéra pour sèche-cheveux - Spectacle

2018 : Icare - Installation magique

2019 : Lazare Merveilleux - Spectacle

Neptunia - Installation magique

2021 : Jazz Magic - Spectacle





Biographies

Antoine Terrieux

Jongleur autodidacte, Antoine Terrieux réalise ses premières expériences professionnelles durant ses années d'études à la faculté de géographie. Il intègre par la suite la seconde année de la formation professionnelle de l'école de Cirque de Bordeaux, il y rencontre **Etienne Saglio** avec qui il débute un projet mêlant diablo et magie, ce qui l'amène à s'intéresser de très près au monde de la prestidigitation.

L'année suivante, il intègre le centre de formation du **Lido à Toulouse**, puis la formation de magie nouvelle au **CNAC de Châlon en Champagne**, et c'est le début de nombreuses collaborations avec Raphaël Navarro, Valentine Losseau et la **Cie 14:20**.

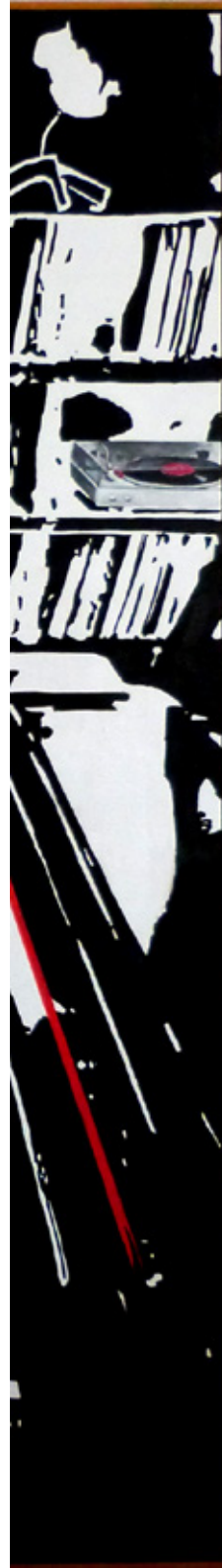
Durant l'année 2012, il co-crée Le **Blizzard Concept**, et le numéro de diablo magie Another Way est présenté au 34^e Festival Mondial du Cirque de Demain de 2013. Il co-crée avec Julien Mandier le spectacle **Opéra pour sèche-cheveux** qui a déjà été joué près de 250 fois dans le monde entier depuis 2012, et qui participe au **35^{ème} Festival Mondial du Cirque de demain** de 2014 (Prix du Jury et Prix Annie Fratellini), puis au festival d'Avignon en 2015 (version longue) ; l'exposition magique En Plein Vol (co-crée avec Camille Vacher) y est également présentée.

En 2018, l'installation magique en plein ciel **Icare** est créée en collaboration avec le **Centre des Monuments Nationaux** puis la plante Magique **Neptunia** en 2019 lors de la **Biennale internationale des Arts du Cirque** à la Friche Belle de Mai à Marseille.

Depuis 5 ans, il enseigne au CNAC (Centre National des Arts du Cirque) pour la formation de « Magie Nouvelle » et intervient comme **regard extérieur/ concepteur d'effets magiques** pour d'autres compagnies (comme par exemple le spectacle **Lewis Versus Alice** de Macha Makeïeff en 2019).

Il développe et théorise de nombreuses recherches autour du thème de la « Performance Autrement » et du « Hasard Merveilleux » au sein du mouvement artistique qu'est la « Magie Nouvelle ».

En 2019, la compagnie travaille avec le peintre Tanguy Crovisier qui réalise les illustrations pour le projet **Lazare Merveilleux** et le livre qui accompagne ce projet.





Marek Kastelnik

Pianiste autodidacte, Marek Kastelnik suit des études de composition au **Conservatoire de Bordeaux**, et des études de comédien au **Théâtre du jour d'Agen** de 2001 à 2007.

Partageant sa carrière entre théâtre et musique, il collabore de 2011 à 2016 avec divers artistes : Le théâtre du rivage, Cie L'escalier qui monte, Cie 14:20, Philippe Beau...

Depuis 2015 il travaille en étroite collaboration avec **Emmanuel Gil** pour créer le clown **Typhus Bronx**. Leur 1er opus **Le Délirium du papillon** connaît un grand succès. Ils renouvelleront l'expérience avec un second spectacle : **La petite histoire qui va te faire flipper ta race (tellement qu'elle fait peur)**.

Dans le même temps, Emmanuel Gil l'accompagne dans la construction de son propre solo mettant en scène le personnage de **Mike Starnight**, un loser magnifique.

Rejoints par le clown-acrobate **Antoine Nicaud** et la comédienne-accessoiriste **Lisa Peyron** ils créent le collectif Méchant Machin et travaillent ensemble sur un nouveau spectacle : **Scalp !**

Parallèlement, il est pianiste et compositeur au sein du trio de jazz **Anticyclone** qui s'est produit dans un grand nombre de salles et de festivals (Jazzebre, L'Astrada de Marciac, le Métronome, Albi Jazz Festival, Uzeste Musicale, Jazz sur son 31, Millau en Jazz...).

Calendrier de création

2020

Août

du 1er au 9 août : 1 semaine de résidence à Vaour (81) avec 3 représentations

15 août : 2 représentations au festival Bell'Arte à Chavagnes-en-Paillers (85)

Septembre

31 août au 4 septembre : répétitions à Toulouse (31)

5 et 6 septembre : 6 représentations à la fête du Lac à Castanet-Tolosane (31)

Décembre

du 16 au 19 décembre : représentation close-up avant et après le spectacle d'Etienne Saglio à La Criée de Marseille (13)

2021

Février

du 9 au 13 février : 1 semaine de résidence au Théâtre du Grand Rond (31)

Avec représentations tous les soirs.

Mars

du 1er au 5 mars : 1 semaine de résidence au Magic WIP de La Villette (75)

Avec représentations les 26 et 27 mars aux Magic Night.

Avril

du 5 au 11 avril : 1 semaine de résidence à la Filature du Mazel (30)

Mai

du 3 au 7 mai : 1 semaine de résidence à Cerdagne (66)

Avec représentation le 7 mai.

Juin

du 15 au 22 juin : 1 semaine de résidence à Ax Animation (09)

du 28 juin au 2 juillet : 1 semaine de résidence au Bouillon Cube (34) OPT

Juillet et Août

Tournée de rodage

Fin 2021-début 2022

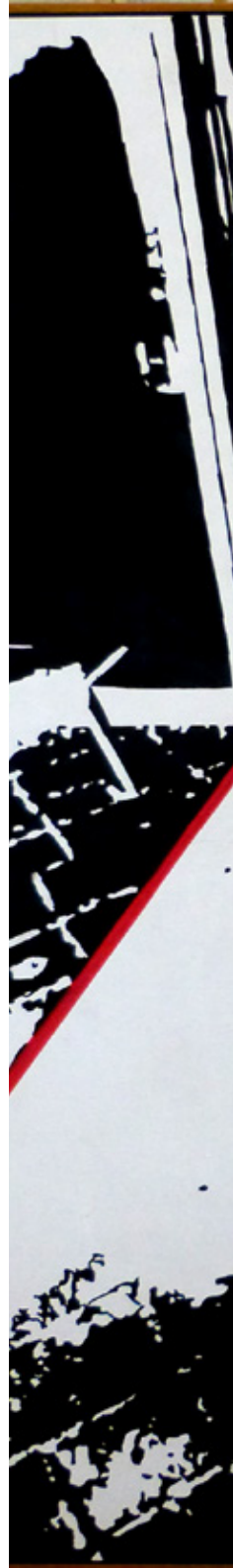
Premières

Partenaires acquis

L'Ete de Vaour, Le Bouillon Cube, La Filature du Mazel, Théâtre du Grand Rond, Magic WIP - La Villette, Com com de Cerdagne, Ax-Animation, La Grainerie

Partenaires envisagés

La Verrerie, CIRCa, Centre Des Monuments Nationaux, Scène Nationale d'Albi, Théâtre du Grand Rond, Derrière le Hublot, Théâtre Albarède, L'Astrada, Ville de Toulouse, Département Haute Garonne, Région Occitanie.





BLIZZARD CONCEPT

Contacts

Contact artistique

Antoine Terrieux
+33 (0)6 75 58 17 16
antoineterrieux@hotmail.fr

Contact production

Jordan Enard
+33 (0)6 27 84 28 14
jordan@cieblizzardconcept.com

Contact administratif

Alice Savatier
+33 (0)6 04 14 90 64
ahinomas.asso@gmail.com

www.cieblizzardconcept.com

